

Johan Hillen, voorzitter van de watering De Dommelvallei, startte in 2006 een pilootproject rond beekrandenbeheer in Peer op. Hij overtuigde enkele landbouwers de 'lasten' van een waterloop positief te benaderen en op een economische en ecologische manier aan te pakken in aaneengesloten gebieden. Samen sloten ze beheerovereenkomsten "perceelsrandenbeheer" af bij de VLM. Het financiële verlies kon grotendeels gecompenseerd worden door de vergoeding en bleek geen struikelblok te vormen. De grootste troef van het project was echter dat de landbouwers vrijwillig deelnamen. Dit zorgde voor een sneeuwbaaleffect in de omgeving, waardoor steeds meer landbouwers in het project stapten. Uiteindelijk resulteerde dit pilootproject in een Interreg-project met een veertigtal landbouwers die samen 30 km perceelsranden langs het stroomgebied van de Dommel en de Warmbeek beheren.

De meerwaarde van dit samenwerkingsproject is groot. De landbouwers blijven baas van hun eigen perceel en krijgen een vergoeding. De historische ruimingsresten worden verwijderd, de perceelsrand wordt integraal gemaaid van weg tot weg en de perceelsrand wordt ingericht en ingezaaid door de watering. De landbouwers zijn vragende partij voor meer flexibiliteit in de beheerovereenkomst om zo nog meer variatie te verkrijgen (bv. ook de beheerovereenkomst vogelrichtlijn langs de perceelsranden).

Door deze samenwerking rond beekrandenbeheer verbetert de waterkwaliteit, zijn meer dieren en planten aanwezig in de bufferstroken en vormt

het geheel een fraai groen lint in het landschap. De buurtbewoners vinden het initiatief dan ook positief, kregen meer begrip voor de landbouwers en gaan makkelijker mee in dialoog.

Meer informatie: www.beekranden.be



Foto: Watering De Dommelvallei

ECO²: Landschappelijke buffering in de Gentse Kanaalzone

De afkorting ECO² staat voor "Rurale ondernemers realiseren ECOonomische X ECOlogische meerwaarde op het platteland". Door de sterke ontwikkeling van de Gentse Haven de voorbije jaren is de leefkwaliteit in de bestaande woonkernen aangetast. Om de leefkwaliteit in de kanaaldorpen te behouden, worden overgangszones (koppelingsgebieden) ingericht met een bufferende functie (visueel, stof, geluid, geur enz.). De "groene zones" in de koppelingsgebieden worden door de overheid ingericht als bos-, park- en natuurgebied. De landbouwzones behouden de hoofdfunctie landbouw. Deze zones zullen vrijwillig worden ingericht door de landbouwers zelf door het aanplanten van kleine landschapselementen langs de perceelsranden. Op die manier worden de dorpen bijkomend gebufferd.

De uitdaging van het project ECO² ligt in het zoeken naar mogelijkheden waardoor de gewenste aanplanting van houtige gewassen ook voor de landbouwers een interessante zaak wordt. Burgers en bedrijven van de Gentse Kanaalzone vragen een kwalitatief landschap. Landbouwers wensen verder te boeren in het resterende agrarisch gebied. Door beide behoeften te combineren, bieden zich kansen aan voor de boeren als uitvoerders van landschapsbouw. De industrie kan een financiële stimulans betekenen. Deze context biedt unieke kansen voor het garanderen van een kwaliteitsvol landschap.

In ruil voor de aanplanting zullen landbouwers een marktconforme vergoeding ontvangen die bestaat uit overheidsgeld (beheerovereenkomst of gemeentelijke subsidie) en daarbovenop een stuk privaat geld uit een landschapsfonds. Momenteel hebben de landbouwers i.s.m. VLM een landschapontwikkelingsplan opgemaakt dat voorgesteld zal worden aan de inwoners van de kanaaldorpen en de bedrijven van de Gentse Haven.

Meer informatie: Sylvie Fosselle, Vlaamse Landmaatschappij
E-mail: sylvie.fosselle@vlm.be
www.ecokwadraat.be

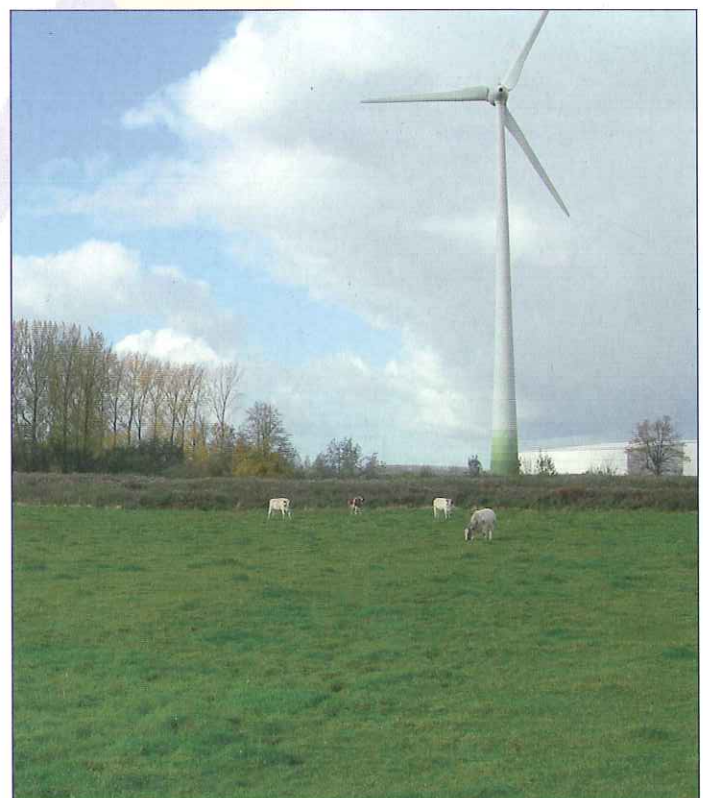


Foto: Vlaamse Landmaatschappij